



# Boletín de Promoción de la Gestión del Conocimiento

Abril 2019  
Volumen 1, N° 4

## Editorial

Si bien es cierto que la ciencia y la tecnología se constituyen en herramientas valiosas para la mejora de los niveles de la calidad de vida, se hace necesario de instrumentos que puedan servir para compartir con la sociedad los resultados producto de las investigaciones.

La divulgación científica procura hacer accesible todo este conocimiento, todos los hallazgos obtenidos con tanto rigor para plasmarlos de una manera clara y sencilla que sean entendibles y de interés general ya que una población con mayor nivel de información y conocimiento tendrá mayor compromiso en cuanto a prevención de salud se refiere.

En ese interés se presenta el boletín de Promoción de Gestión del Conocimiento que es un resumen de las actividades que la Unidad de Promoción de Gestión del Conocimiento viene desarrollando en el Instituto Nacional de Salud desde fines del 2016 a través de herramientas virtuales como son el Blog INSteractúa, el Boletín Institucional, la WIKI INS (en implementación) y del portal de Diseminación Selectiva de Información (DSI). Este cuarto número es una recolección de información y conocimiento elaborada por los colaboradores del INS, parte de ellas han sido organizadas en infografías, presentaciones, búsqueda de información en base a temas relacionados a salud pública, ciencia y tecnología.

*Unidad de Promoción de la Gestión del Conocimiento  
Oficina General de Información y Sistemas  
Instituto Nacional de Salud*



## Contenido

Riesgos del uso excesivo de anti-bióticos.....	2
Peruanos mayores de 15 años padecen de exceso de peso.....	2
Enfermedad de manos, y pies .....	3
Diets “milagrosas pueden producir deficiencias nutricionales.....	4
Meningitis.....	5
Pautas para redactar un artículo...6	
Conducta responsable en investigación.....	7
Intoxicación por alcohol.....	8
Importancia de la comunicación en salud.....	8
Enfermedades transmitidas por vectores.....	9
INS busca reducir obesidad en jóvenes a través de la tecnología móvil.....	9
Comprar y consumir pescado en buen estado .....	10



## **Riesgos del uso excesivo de antibióticos**

Los antibióticos son medicamentos utilizados para prevenir y tratar las infecciones bacterianas. La resistencia a los antibióticos se produce cuando las bacterias mutan en respuesta al uso de estos fármacos. Son las bacterias y no los seres humanos ni los animales, las que se vuelven resistentes a los antibióticos.

Estas bacterias farmacorreistentes pueden causar infecciones en el ser humano y en los animales, siendo esas infecciones más difíciles de tratar que las no resistentes.

(...) continua leyendo en: [IN-Steractúa](#)

---

*“Los antibióticos han permitido salvar millones de vidas en todo el mundo, pero actualmente estamos experimentando tasas de resistencia sin precedentes a algunos de los tratamientos más comunes” [PAHO](#)*

---

## **Tuberculosis**

Es una enfermedad infecciosa que suele afectar a los pulmones y es causada por una bacteria. Se transmite de una persona a otra a través de gotículas generadas en el aparato respiratorio de pacientes con enfermedad pulmonar activa.

(...) continua leyendo en: [INSteractúa](#)

## **Más del 60% de peruanos mayores de 15 años de siete regiones padecen de exceso de peso**

El Centro Nacional de Alimentación y Nutrición (CENAN) del Instituto Nacional de Salud (INS) revela que en Tacna, Lima, Ica, Moquegua, Madre de Dios, Lambayeque y Arequipa los mayores de 15 años de siete regiones padecen de exceso de peso .

El INS invoca a familias peruanas a practicar los 12 consejos de las “Guías Alimentarias para la Población Peruana” para combatir estos males.

Cuando se produce un desbalance energético corporal por ingerir más alimentos de los que la persona requiere, se produce el “exceso de peso”, en sus dos niveles, como son el sobrepeso y la obesidad, explicaron los expertos del Centro Nacional de Alimentación y Nutrición (CENAN) Instituto Nacional de Salud (INS).

(...) continua leyendo en: [INSteractúa](#)



*“El contagio se produce antes que al niño le aparezca la erupción”*

### **Enfermedad de manos, pies y boca**

La enfermedad de manos, pies y boca es una infección que produce una erupción en las palmas de las manos, plantas de los pies, el interior de la boca, espalda, y glúteos, entre otras partes. Esta infección acostumbra a dar fiebre: puede ser alta (40º) y prolongada (entre 3 y 6 días).

Esta enfermedad tiene un periodo de incubación de aproximadamente 3 a 4 días, luego se produce la enfermedad que puede durar una o más de una semana. El virus puede propagarse de una persona a otra a través de pequeñas gotitas de aire que se liberan cuando la persona enferma estornuda, tose o se suena la nariz.

(...) continua leyendo en: [INSteractúa](#)

## **Autismo**

El Trastorno del Espectro Autista (TEA) es un trastorno que se manifiesta durante los tres primeros años de vida y que perdura a lo largo de todo el ciclo vital. Este trastorno no tiene una única causa conocida, podría ser la genética y el medio ambiente (infecciones virales, los medicamentos, las complicaciones durante el embarazo o los contaminantes del aire) pueden influir.

(...) continua leyendo en: [INSteractúa](#)





## Enfermedad de Parkinson

La enfermedad de Parkinson (EP) es un trastorno que afecta al sistema nervioso de manera crónica y progresiva. Las complicaciones corresponden a la dificultad para pensar, depresión y cambios emocionales, problemas para masticar y comer,

problemas para dormir y trastornos del sueño, problemas con la vejiga, y estreñimiento.

La EP afecta hasta el 2% de la población mayor de 65 años, con una mayor incidencia en hombres que en mujeres, pero de similar distribución en todos los grupos étnicos.

(...) continua leyendo en: [INSteractúa](#)

*"En 1997, la Organización Mundial de la Salud declaró el 11 de abril como Día Mundial del Parkinson"*

## Cedrón

El cedrón es una planta con muchos beneficios para la salud, tiene propiedades para tratar problemas estomacales, digestivos, trastornos renales, alteraciones nerviosas y desinflamar heridas.

Es muy recomendable ingerir té de cedrón, en casos de dispepsias agudas y crónicas.

(...) continua leyendo en: [INSteractúa](#)

## Dietas “milagrosas” o “extremas” pueden producir serias deficiencias nutricionales en las personas que las realizan

Estos regímenes alimenticios pueden causar pérdida de cabello, decoloración de las uñas, manchas en la cara y en algunos casos hasta osteoporosis. Se recomienda una dieta balanceada supervisada por un nutricionista y actividad física diaria para reducir y/o mantener un peso adecuado.

Las llamadas dietas “milagrosas” o “extremas” que aseguran la pérdida de peso en un corto tiempo pueden producir serias deficiencias nutricionales en las personas que las realizan provocando desde la pérdida del cabello hasta osteoporosis, aseguró el nutricionista del Instituto Nacional de Salud (INS) del Ministerio de Salud (Minsa), Antonio Castillo Carrera.

“Al consumir dietas bajas en calorías y proteínas se ocasionan deficiencias nutricionales. Por ejemplo, los regímenes alimenticios bajos en proteínas pueden producir caída del cabello y decoloración de las uñas, las que son bajas en vitaminas pueden causar manchas en la cara y problemas con la visión”, indicó.

(...) continua leyendo en: [INSteractúa](#)



*Cada 24 de abril se celebra el Día Mundial  
contra la Meningitis*

## Revisiones sistemáticas

Una revisión sistemática de la literatura permite identificar, evaluar, interpretar y sintetizar todas las investigaciones existentes y relevantes en un tema de interés en particular. Es una síntesis de los resultados de varios estudios primarios en su intento de responder una pregunta, empleando métodos consistentes. Lo que permite tomar decisiones clínicas informadas basadas en evidencia.

Difundimos a continuación artículos científicos sobre el tema. Disponibles en el [Portal DSI](#)

## Meningitis

Es la inflamación del tejido delgado que rodea el cerebro y la médula espinal, llamada meninge. Puede verse en todas las edades de la vida pero hay más frecuencia en neonatos y niños. Después la frecuencia desciende en la edad adulta pero no desaparece.

La mayoría de los casos de meningitis están causados por bacterias o virus, aunque algunos están provocados por ciertos medicamentos o enfermedades. La meningitis bacteriana es una enfermedad muy poco frecuente, pero suele ser grave y puede ser de riesgo vital si no se trata inmediatamente. (...) continua leyendo en: [INSteractúa](#)

## El Reiki

Es una práctica espiritual con las dimensiones basadas en la materia y espíritu, caracterizado por la imposición de manos con el fin de restablecer el equilibrio del cuerpo, este es uno de los métodos curativos más antiguos de que la humanidad tiene conocimiento.

Esta terapia natural puede tratar muchas enfermedades agudas y crónicas, tales como: sinusitis, rinitis, asma, cistitis, fatiga crónica, artritis, ciática, insomnio, depresión, promover el bienestar espiritual, mental y emocional (...) continua leyendo en: [INSteractúa](#)

## Bioética

La bioética es una disciplina reciente, que nació en el seno de la cultura norteamericana como respuesta a la necesidad social y profesional de encontrar una solución para los nuevos dilemas éticos que surgían a causa del avance tecnológico.

Se considera la bioética como una investigación ética en los fenómenos o problemas de la biomedicina, salud pública,

medio ambiente y otras áreas relevantes para la salud humana y la vida. Es una investigación inclusiva de dominio o campo de investigación todavía en proceso de definirse a sí mismo.

Difundimos a continuación artículos científicos sobre el tema. Disponibles en el [Portal DSI](#)

## Metaanálisis

Trabajos que consisten en estudios que utilizan un método cuantitativo para combinar los resultados de estudios independientes (generalmente extraídos de la literatura publicada) y que sintetizan resúmenes y conclusiones que se pueden usar para evaluar la efectividad terapéutica, planificar nuevos estudios, etc.(DeCs). Difundimos a continuación artículos científicos sobre el tema. Disponibles en el [Portal DSI](#)

## Pautas para redactar un artículo de investigación

Investigar es importante porque favorece en producir y ampliar el conocimiento así como resolver problemas prácticos en la mejora del cuidado de los pacientes. Toda investigación científica realmente debe terminar con la publicación de un artículo en una revista científica. Algunos de éstos artículos van a reportar grandes descubrimientos mientras que otros nos ofrecen humildes contribuciones pero no menos importantes. Difundimos a continuación artículos científicos sobre el tema. Disponibles en el [Portal DSI](#)

## Cáncer laboral

El cáncer es un problema de salud pública a escala mundial. En Latinoamérica ocupa el tercer lugar de las causas de muerte y en el Perú, el Registro a nivel de Lima Metropolitana evidenció que las tasas de incidencia para todos los cánceres en hombres y mujeres han aumentado entre los periodos 1968-1970 y 2004-2005 de 152,2 a 174,0 por 100,000 hombres y de 166,8 a 187,0 por 100,000 mujeres.

Difundimos a continuación artículos científicos sobre el tema. Disponibles en el [Portal DSI](#)



---

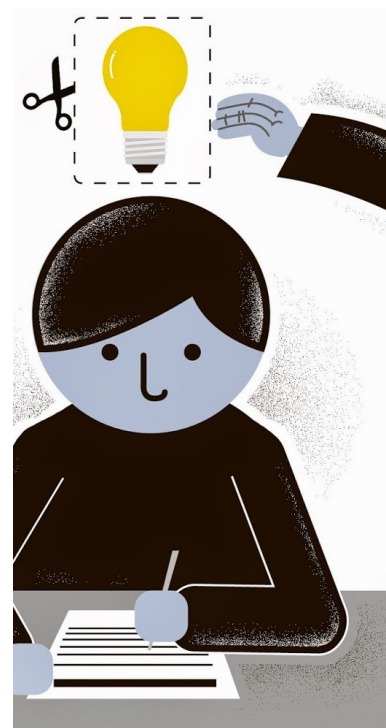
*"La salud de los trabajadores debe ser una prioridad para todos los sectores y más para el sector Salud" [Cano y Francia](#)*

---

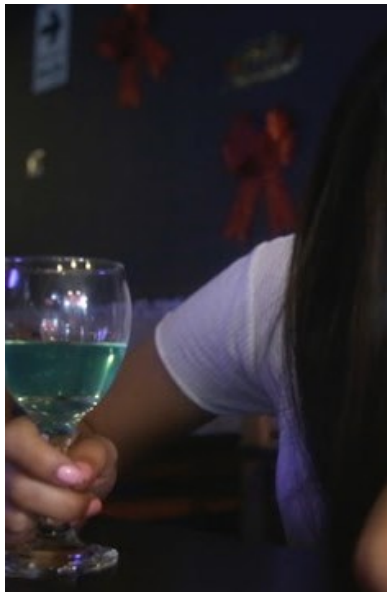
## Conducta responsable en investigación

El objetivo principal de la investigación científica es generar nuevo conocimiento dirigido al bienestar de la humanidad. La actitud moral es básica en todo aspecto, es necesario que quienes investigan manifiesten en su quehacer profesional los principios éticos y las normas profesionales esenciales. Más que obtener resultados rápidos o conseguir un mayor número de publicaciones es tener

la certeza que éstos hallazgos son confiables y las conclusiones de importancia. La Declaración de Singapur al respecto señala que existen principios y responsabilidades profesionales que son fundamentales para la integridad de la investigación. Difundimos a continuación artículos científicos sobre el tema. Disponibles en el [Portal DSI](#)



## ¿Cómo reconocer una intoxicación por alcohol?



El alcohol es un depresor del sistema nervioso central, que altera la capacidad de razonamiento y el mantenerse alerta ante un riesgo o peligro, es por eso que el Ministerio de Salud (Minsa) recomienda a la población, en especial a los jóvenes, tomar precauciones para evitar una intoxicación durante Semana Santa ya que en casos severos puede provocar incluso hasta la muerte.

Manuel Espinoza, médico infectólogo del Instituto Nacional de Salud (INS) del Minsa, explicó que es importante prestar atención a señales como: dificultad para hablar, falta de coordinación, cambio del estado de ánimo y depresión, pues en el caso que una persona no mida el peligro puede meterse al mar sin medir las consecuencias. (...) continua leyendo en: [INSteractúa](#)

*“En la fase del coma etílico el grado de alcohol llega a 5 gramos por litro, y es cuando el cerebro pierde totalmente el control de la respiración” Manuel Espinoza*

### Prevención del sarampión

El sarampión es una enfermedad infecciosa, que produce lesiones en la piel a lo cual se le denomina exantemática, esta enfermedad es muy frecuente en los niños o adolescentes. (...) continua leyendo en: [INSteractúa](#)

### Bioequivalencia

La Administración de Alimentos y Medicamentos de los Estados Unidos (FDA, por sus siglas en inglés) y el reglamento aprobado a través del Decreto Supremo N° 024-2018-SA por el Ejecutivo exigen que los medicamentos genéricos deben cumplir los mismos estándares de calidad, eficacia y seguridad que sus equivalentes terapéuticos.

En general, los medicamentos sólidos administrados por vía oral se desintegran, se disuelven en el estómago y se absorben a nivel del intestino. Es un tanto difícil determinar in vivo la solubilidad, la permeabilidad del ingrediente activo así como la disolución del producto farmacológico. Es por ello que el uso de herramientas in vitro se hace necesario para estudiar estas características. Difundimos a continuación artículos científicos sobre el tema. Disponibles en el [Portal DSI](#)





*El 17 de abril se conmemora el día de la hemofilia como fecha oficial en honor del fundador de la FMH, Frank Schnabel, quien nació ese día.*

## Gestión de la calidad

Para la Organización Internacional de Normalización (ISO) como para el Instituto de Normas Clínicas y de Laboratorio (CLSI), un sistema de gestión de la calidad se puede definir como “las actividades coordinadas para dirigir y controlar una organización con respecto a la calidad”. Difundimos a continuación artículos científicos sobre el tema. Disponibles en el [Portal DSI](#)



## La hemofilia

La hemofilia es un trastorno poco común en el cual la sangre no coagula normalmente. Existen dos tipos, la hemofilia A y la hemofilia B. La hemofilia A, también denominada clásica, conlleva la deficiencia o ausencia de factor VIII (glucoproteína contenida en el plasma sanguíneo). Está causada por un rasgo hereditario recesivo ligado al cromosoma X. La Hemofilia B: Este tipo también se denomina enfermedad de Christmas e implica la deficiencia o falta de factor IX.

La hemofilia adquirida es un tipo poco frecuente de la afección que ocurre si el sistema inmunitario de una persona ataca los factores de coagulación de la sangre. (...) continua leyendo en: [INSteractúa](#)

## Toxicología

En la actividad laboral se está expuesto a diversos agentes: biológicos, químicos, físicos, ergonómicos y psicosociales; los que provocan enfermedades ocupacionales y pueden agravar otros problemas de salud. De allí que sea necesario servicios de salud que evalúen y reduzcan la exposición a riesgos ocupacionales, así como servicios de vigilancia médica para una detección oportuna de enfermedades y traumatismos ocupacionales. Difundimos a continuación artículos científicos sobre el tema. Disponibles en el [Portal DSI](#)

## Cobertura universal de salud

La salud es un derecho humano por el que todas las personas tienen acceso a los servicios básicos de salud tanto promocional, preventivo, curativo y de ser necesario los de rehabilitación. La cobertura universal de salud juega un papel vital en el acceso a los servicios de salud para todos. Los objetivos de desarrollo sostenible (ODS) no consideran a la cobertura universal de salud como un fin en sí mismo. Más bien, constituye una opción polí-

tica para fortalecer los sistemas complejos que se encuentran en constante cambio en los países. Los formuladores de políticas y los gerentes de sistemas de salud requieren evidencia válida para respaldar decisiones sensibles al momento con respecto a cobertura, calidad, eficiencia y equidad de los sistemas de salud. Difundimos a continuación artículos científicos sobre el tema. Disponibles en el [Portal DSI](#)

## Recomendaciones para comprar y consumir pescado en buen estado por Semana Santa

En los próximos días miles de peruanos conmemoran las celebraciones por Semana Santa, y es probable que el pescado sea el protagonista en el menú de los hogares peruanos, sin embargo, si no se tiene cuidado en su selección, limpieza y preparación, quienes lo consumen, pueden ver su salud afectada por ejemplo, con una intoxicación alimentaria. Al respecto, el nutricionista del Centro Nacional de Alimentación y Nutrición del Instituto Nacional de Salud, Luis Aguilar Esenarro, brindó recomendaciones para evitar consumir un pescado en mal estado (...) continua leyendo en: [INSteractúa](#)



## Artículos científicos con filiación INS: marzo 2019

Felicitemos a los Investigadores que han publicado con filiación "Instituto Nacional de Salud" indizadas en revistas Scopus, PUBMED, MEDLINE o Scholar Google durante el mes de marzo 2019.

- Bailon Henry, Gutiérrez Ericson. Identificación genética de recién nacidos en Perú: un estudio piloto
- Tarqui-Mamani Carolina, Sanabria-Rojas Hernán. Causas de muerte materna en la region de Callao, Perú. Estudio descriptivo, 2000-2015
- Padilla Carlos. Characterization of a novel cathepsin L-like protease from *Taenia solium* metacestodes for the immunodiagnosis of porcine cysticercosis.



*"En 1997, la Organización Mundial de la Salud declaró el 11 de abril como Día Mundial del Parkinson"*

## Kaizena como herramienta pedagógica

El vertiginoso posicionamiento de las tecnologías de la información ha causado impacto en distintos ámbitos del quehacer en la sociedad de la información y del conocimiento, particularmente, en la educación básica regular y superior, en que las tecnologías se integran en las herramientas para potenciar el aprendizaje. Sin embargo, su uso implica una serie de fundamentos teóricos conductuales, cognitivos, sociales, constructivistas y humanistas a fin de conducir adecuadamente los momentos pedagógicos.

El uso de herramientas tecnológicas mejora el proceso de enseñanza-aprendizaje, permite el

desarrollo de las competencias digitales, mediante el desarrollo de técnicas, estrategias y alfabetización informacional. Para que este proceso sea interiorizado de forma más viable, las tecnologías de la información educativas se insertan a productos ya posicionados como el correo electrónico y la interfaz google a modo de pluggins. Es la tendencia en la web 2.0 en la que los usuarios consumen, crean y editan contenido a la vez que colaboran fácilmente con otros usuarios. (...) continua leyendo en: [INSteractúa](#)



## Unidad Funcional de Promoción de Gestión del Conocimiento—UFPGC

La UFPGC tiene como objetivo captar, gestionar y difundir el conocimiento institucional o el que se produce por un organismo o institución al que se circunscribe, empleando las tecnologías informáticas y comunicacionales que se dispone.

Funciones:

- Diseñar e implementar metodologías que contribuyan al desarrollo de la gestión del conocimiento en el INS.
- Promover el desarrollo de capacidades en el personal, en relación a la gestión del conocimiento.
- Fomentar la sistematización del conocimiento científico, científico técnico y buenas prácticas en la institución.
- Difundir actividades que permitan la implementación de la gestión del conocimiento institucional.
- Contribuir con la formulación y actualización de documentos normativos y documentos técnicos relacionados con la gestión del conocimiento en el INS.
- Fomentar una red sectorial de gestión de conocimiento en salud



**INSteractúa**  
BLOG DE SALUD, CIENCIA Y TECNOLOGÍA



# ¿Te Gusta Escribir?



**Te invitamos a ser parte del Staff de colaboradores de INSteractúa**

Solicita las bases al correo:  
[oeidoc@ins.gob.pe](mailto:oeidoc@ins.gob.pe)



INSTITUTO NACIONAL DE SALUD



<http://insteractua.ins.gob.pe/>  
<https://dsi.ins.gob.pe/>  
[https://wiki.ins.gob.pe/index.php/Wiki\\_INS](https://wiki.ins.gob.pe/index.php/Wiki_INS)  
<https://ariel.ins.gob.pe/>